



ITALIA NOSTRA
**PROGETTO EDUCATIVO
2023/24
PAESAGGI IDENTITARI.
FORMARE CITTADINI DELLA
SOSTENIBILITÀ**



LABORATORIO DEL SECONDO INCONTRO DEL CORSO DI FORMAZIONE

ADRIANA CHIRCO

**APPROCCIO ALLO STUDIO DEL PAESAGGIO,
DAL RILEVAMENTO ALLA FASE OPERATIVA**

è la risultante delle caratteristiche geologiche, strutturali, geomorfologiche e climatiche di un territorio, ma anche dell'organizzazione delle strutture insediative, delle modifiche che ciascun popolo ha apportato su di esso e dell'utilizzo che se ne fa.

È l'insieme delle forme di un luogo e delle relazioni fra esse i cui peculiari caratteri derivano dalla natura, dalla storia umana e dalle specifiche interrelazioni; è la forma dell'ambiente e ne rappresenta l'aspetto visibile, prospettico, affettivo ed estetico.

Il paesaggio esprime manifestazioni percepibili di identità



I beni culturali e ambientali, le città, i parchi, i paesaggi, la qualità del territorio, il risanamento ambientale della Penisola, la promozione di uno sviluppo sostenibile, sono fra i principali obiettivi dell'Associazione.



Sono qualificati **beni paesaggistici** gli immobili e le aree che costituiscono **espressione dei valori storici, culturali, naturali, morfologici ed estetici del territorio**, ed in particolare gli immobili e le aree di notevole interesse pubblico (quali, ad esempio, le bellezze panoramiche), **le aree tutelate per legge** (territori costieri, ghiacciai, parchi e riserve nazionali e regionali, ecc.), ed infine gli immobili e le aree comunque **sottoposte alla tutela dei piani paesaggistici**.

1. Il “paesaggio” è tutelato dalla nostra legislazione attraverso D.L. 22.01.2004 n°42 art. 2
2. Il patrimonio culturale è costituito dai beni culturali e dai beni paesaggistici.
3. Il paesaggio è al centro dell’attenzione di **Italia Nostra**.
4. Il paesaggio è la grande ricchezza d’Italia, la fonte della sua identità e della cultura nazionale.
5. Italia Nostra considera **strategica l’educazione e la formazione** di giovani e adulti sui temi del paesaggio, l’ambiente e i beni culturali nella convinzione che solo cosa si conosce si può tutelare e valorizzare.



Fermare il **consumo del territorio**, un bene pubblico che va esaurendosi e che è sempre più prezioso anche per il nostro benessere economico e la nostra qualità di vita. Occorre investire nella riqualificazione dell'edificato esistente con incentivi, con attenzione ai valori originali della città storica e del paesaggio urbano.



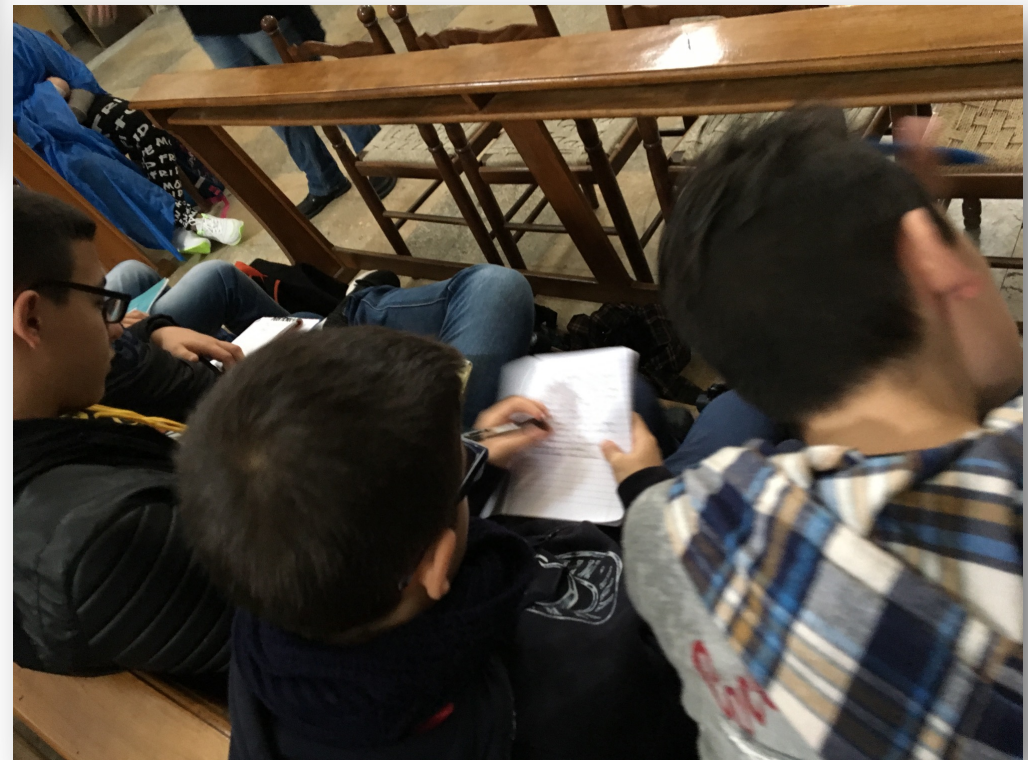
Promuovere la conoscenza del nostro territorio è oggi azione indispensabile perché l'Italia va ancora difesa





Il paesaggio
è di tutti!

Il paesaggio è
“ambiente di
apprendimento”
per eccellenza





AMBIENTE E TERRITORIO



<http://www.italianostraeducazione.org/>



**PUBBLICATO IL PROGETTO
DI EDUCAZIONE AL
PATRIMONIO CULTURALE
E AL PAESAGGIO**
Anno Scolastico
2019-2020



COSMOPOLITISMO CULTURALE



LE ARTI



ALADINO



COLLANA DI STRUMENTI EDUCATIVI PER SAPER VEDERE IL PATRIMONIO CULTURALE



Beni Culturali in pericolo

LISTA ROSSA

Adriana Chirco – Corso di formazione 2023 -
Laboratorio secondo seminario



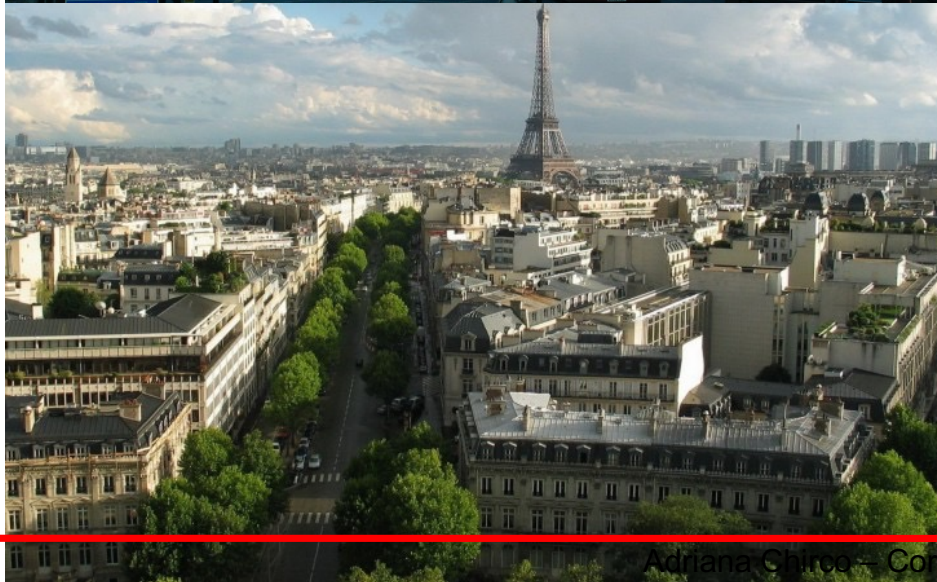
PAESAGGIO NATURALE



PAESAGGIO MODIFICATO



PAESAGGIO COSTRUITO



PAESAGGIO COSTRUITO



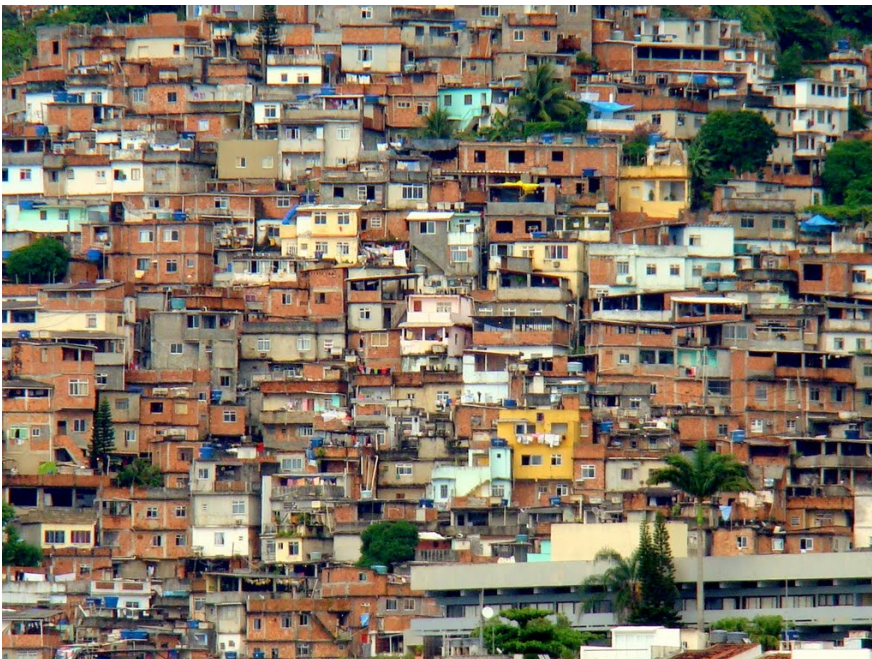
PAESAGGIO TRASFORMATO



PERIFERIE



PERIFERIE MARGINALI



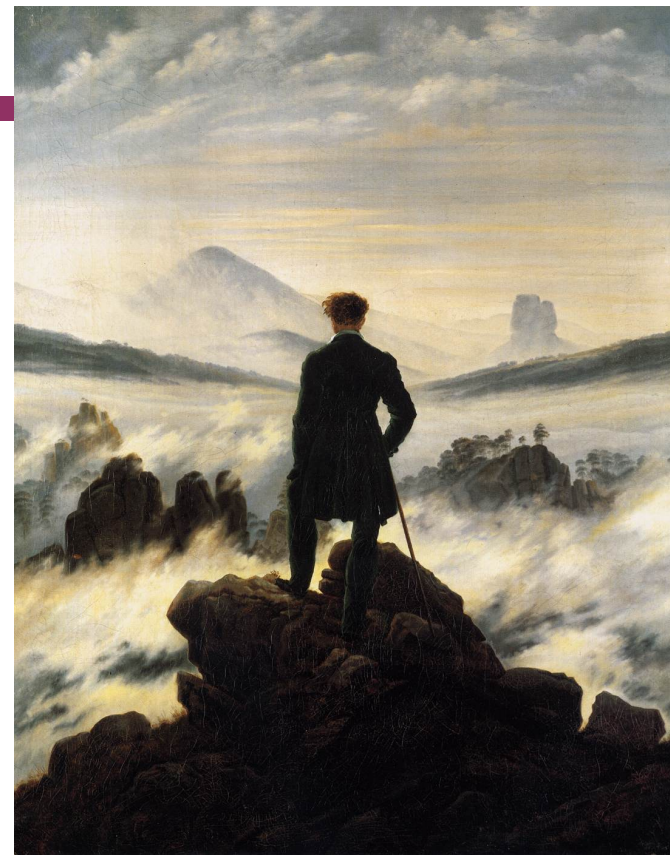
PAESAGGIO INVENTATO



PAESAGGIO INVENTATO



PAESAGGIO NELL'ARTE



Obiettivo generale

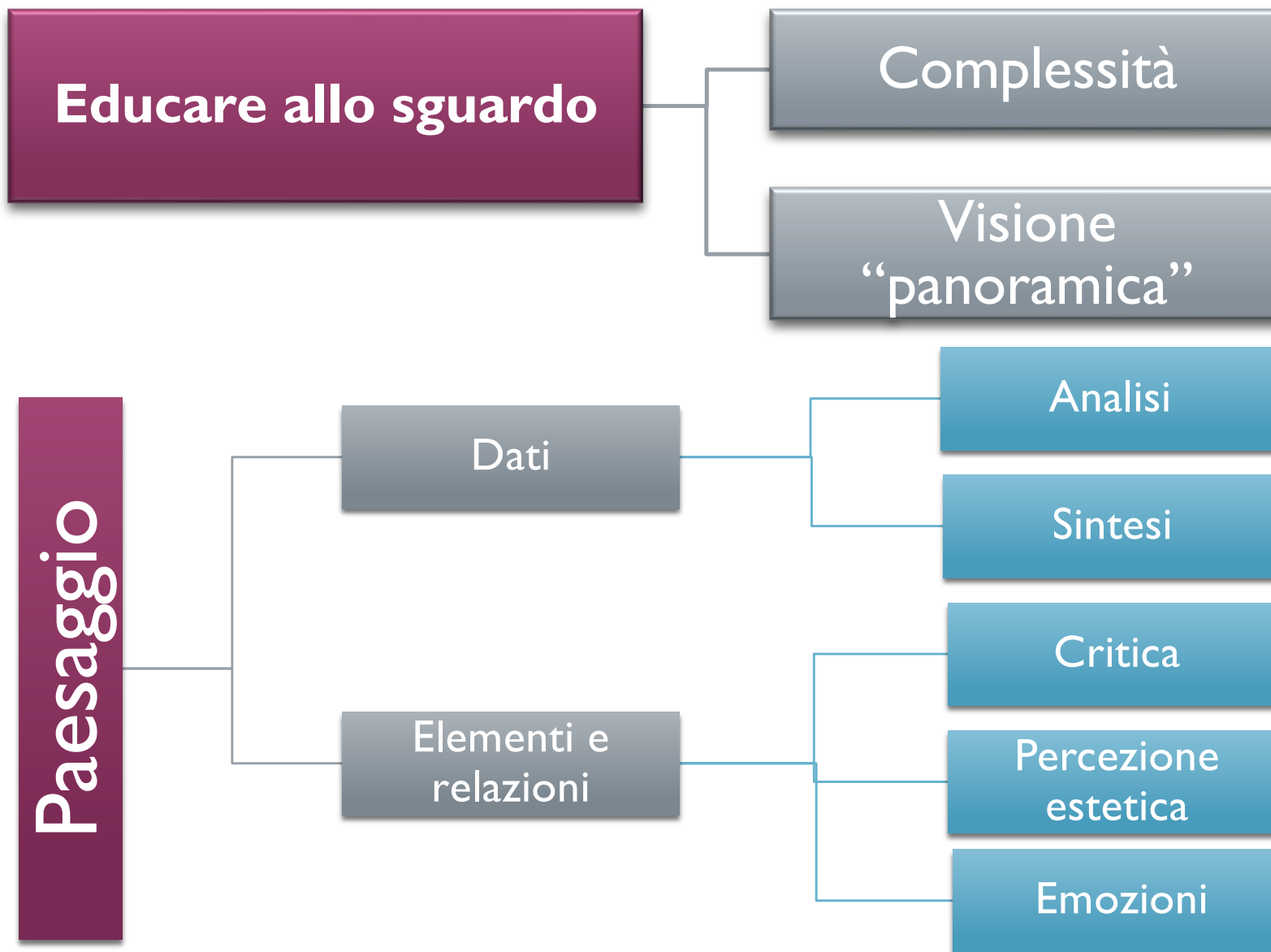
Promuovere la conoscenza del nostro territorio per tutelarlo

Obiettivi (specifici) di Italia Nostra

- **Ottimizzare, attraverso la conoscenza, gli strumenti di tutela ed il monitoraggio dello stato dell'ambiente, delle coste e del mare**
- **Difendere il PAESAGGIO dalla speculazione e dai cattivi atti amministrativi**
- **Promuove una corretta pianificazione**
- **Promuove la gestione corretta dei rifiuti avversando i progetti speculativi sulle rinnovabili che hanno devastato grandi tratti di paesaggio senza portare la tanto attesa rivoluzione energetica**
- **Promuovere una politica energetica nazionale basata soprattutto sul risparmio e l'efficienza**

Territorio e paesaggio coincidono: difendere il nostro territorio significa tutelare uno dei paesaggi più complessi e preziosi, quello ereditato dalle generazioni che ci hanno preceduto e che rischiamo di non riuscire più a trasmettere nella sua integrità, alle generazioni future

Entriamo in classe



COME SI COSTRUISCE UN'ATTIVITÀ DIDATTICA “DI PAESAGGIO”?



ASSI CULTURALI	COMPETENZE DI BASE	ATTIVITA'
ITALIANO	Padroneggiare gli strumenti espressivi	<ul style="list-style-type: none"> - Utilizzo del patrimonio lessicale ed espressivo della lingua italiana secondo le esigenze della comunicazione scritta e orale nei vari contesti: culturale, scientifico, giuridico, tecnologico, economico -Utilizzo e produzione di strumenti di comunicazione visiva e multimediale, anche con riferimento a strategie espressive e strumenti tecnici della comunicazione in rete -Riconoscimento del valore e della potenzialità dei beni artistici ed ambientali, per una loro corretta fruizione e valorizzazione
INGLESE	Utilizzare una lingua straniera per i principali scopi comunicativi e operativi	<ul style="list-style-type: none"> - Realizzazione di una visita guidata, produzione scritta in inglese, lessico di base su argomenti specifici -Corretta pronuncia di un repertorio di parole e frasi memorizzate, modalità semplice di scrittura: messaggi brevi informativi e/o divulgativi
STORICO-SOCIALE	<p>Riconoscere le caratteristiche essenziali del sistema socio economico per orientarsi nel tessuto produttivo del proprio territorio</p> <p>Comprendere i cambiamenti e le diversità dei tempi storici....</p> <p>Riconoscere il valore e le potenzialità dei beni artistici e ambientali, per una loro corretta fruizione e valorizzazione</p>	<ul style="list-style-type: none"> -nell'ambito della geo-storia si approfondisce l'evoluzione del fenomeno legato alla percorrenza (dal tratturo preistorico ai tratturi della transumanza -lettura di mappe e carte geografiche, loro analisi ed interpretazione per ricostruire le tracce del passato e riflettere sulle dinamiche territoriali e sugli effetti dell'antropizzazione -trasformazioni dei sistemi economici e dell'insediamento umano nelle varie epoche storiche -urbanistica, tipologie architettoniche, abbazie, ecc.
MATEMATICA	<p>Confrontare ed analizzare figure geometriche, individuando varianti e relazioni</p> <p>Conoscere e usare misure di grandezza geometriche</p>	<ul style="list-style-type: none"> -Intervento su oggetti geometrici (spazi esterni), individuando le proprietà e ricercando valori incogniti (l'armonia nelle costruzioni romane...) -Semiretta, segmento, angolo, mediana, bisettrice; figura geometriche piane e solide; simmetria assiale e centrale
AREA SCIENTIFICA	Osservare, descrivere ed analizzare fenomeni appartenenti alla realtà naturale e artificiale e riconoscere nelle varie forme i concetti di sistema e di complessità	<ul style="list-style-type: none"> -analisi del paesaggio -riflessioni sul dissesto idrogeologico causato dall'uomo, su regimi fluviali, su morfologia del territorio, ecc
AREA TECNOLOGICA	<p>Analizzare e interpretare dati sviluppando deduzioni e ragionamenti sugli stessi anche con l'ausilio di rappresentazioni grafiche...</p> <p>Osservare, descrivere e analizzare i fenomeni appartenenti alla realtà naturale e artificiale e riconoscere nelle varie forme i concetti di sistema e di complessità.</p>	<ul style="list-style-type: none"> -Riproduzione grafica del manufatto -Foto del manufatto e rilievo architettonico -Riconoscimento della tipologia INFORMATICA: Power Point, eventuale utilizzo della rete internet per approfondimenti o per individuare ulteriore materiale
TECNOLOGIE E TECNICHE DI RAPPRESENTAZIONE GRAFICA	Teorie e metodi per il rilevamento manuale e strumentale	Metodi e tecniche di restituzione grafica spaziale nel rilievo di oggetti, con riferimento ai materiali e alle relative tecnologie di lavorazione (rilievo di ponti, strade, edifici storici)

Mappa scaricabile A

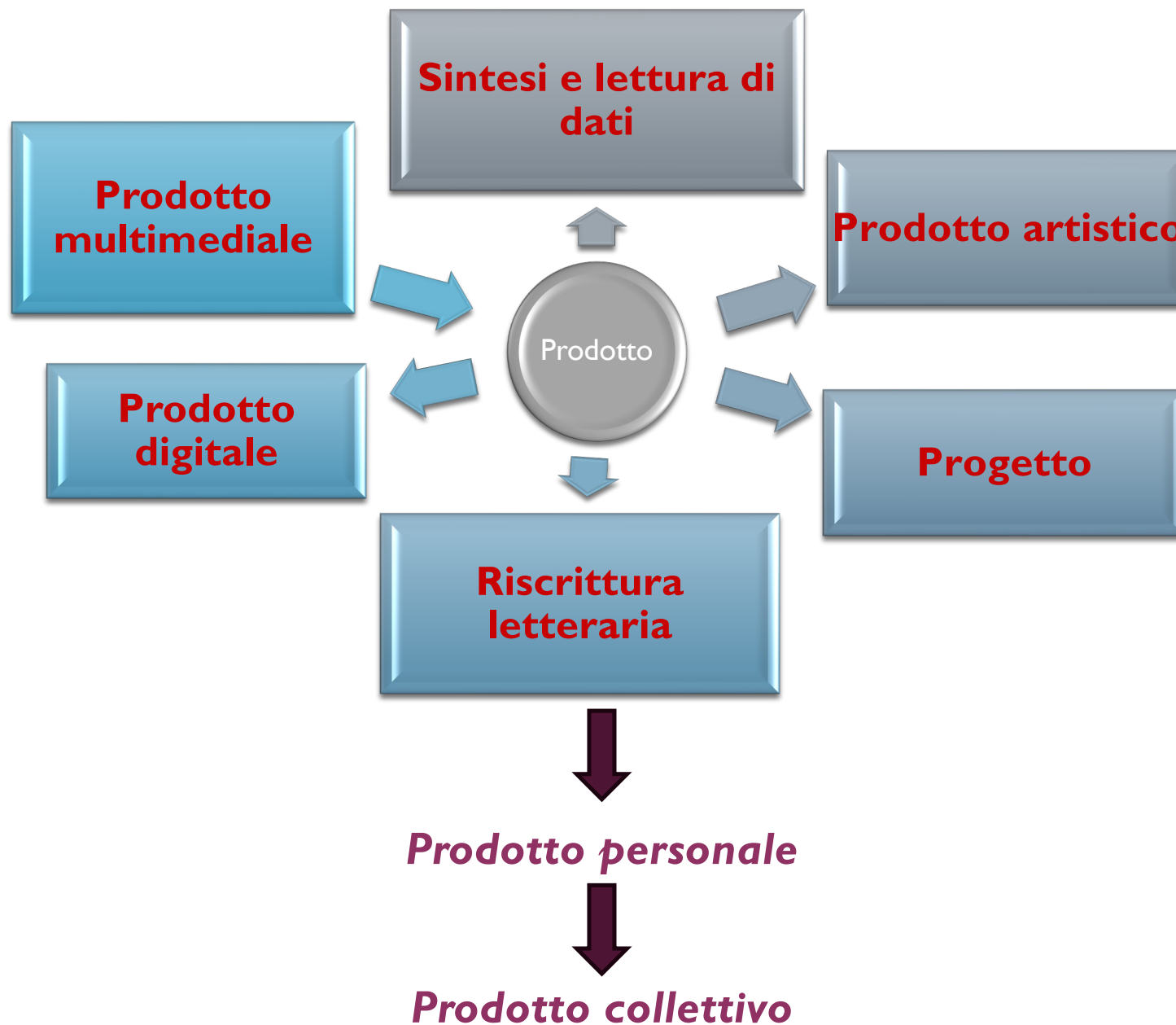


COME SI COSTRUISCE UN'ATTIVITÀ DIDATTICA “DI PAESAGGIO”?



	Tappe (obiettivi didattici)	Esempi di strumenti	Verifica
1	Riconoscere i diversi elementi del paesaggio e le relazioni che li legano; riconoscere l'unicità di ciascun paesaggio	Escursione, disegno, schizzo, racconto di storie (scritto e/o orale), fotografie, composizione/scomposizione di puzzle, discussione in gruppo, carte geografiche, semplici GIS	Attenzione e accuratezza nelle descrizioni (con le diverse tecniche); capacità di identificare elementi e relazioni non pertinenti
2	Riconoscere la capacità del paesaggio di offrire sensazioni e suscitare emozioni in se stessi e negli altri	Escursione, testi (lettura e redazione, prosa e poesia), discussione in gruppo, interviste a persone diverse, disegno con tecniche vari	Espressione dei sentimenti attraverso testi, disegni, drammatizzazioni, ecc
3	Cercare una spiegazione dei caratteri del paesaggio, in relazione a fattori naturali e antropici	Attività di ricerca utilizzando fonti diverse: <ul style="list-style-type: none"> • riferimenti bibliografici, • carte attuali o storiche, • fotografie aeree, • dati statistici, • informazioni economiche, • ricerche d'archivio, • Internet, • interviste a esperti, 	Comprensione dei collegamenti Ipotesi-controllo e di alcune catene causali. Acquisizione di alcuni contenuti
4	Comprendere le trasformazioni del paesaggio e “raccontarne la storia” Immaginare e progettare ipotesi di trasformazioni future	Fotografie e carte del passato vecchie descrizioni, interviste ad anziani (per es. i nonni), discussione in gruppo, disegno di “piani” <ul style="list-style-type: none"> - del paesaggio, - fotomontaggi, - racconti sul passato e sul futuro del paesaggio 	Saper disporre sulla linea del tempo alcune tappe delle trasformazioni del paesaggio. Prima comprensione delle questioni relative alla domanda: quali sono le trasformazioni “giuste”? Che cosa è giusto fare? Proposte di recupero e salvaguardia.

Mapa scaricabile B



Lettura del paesaggio

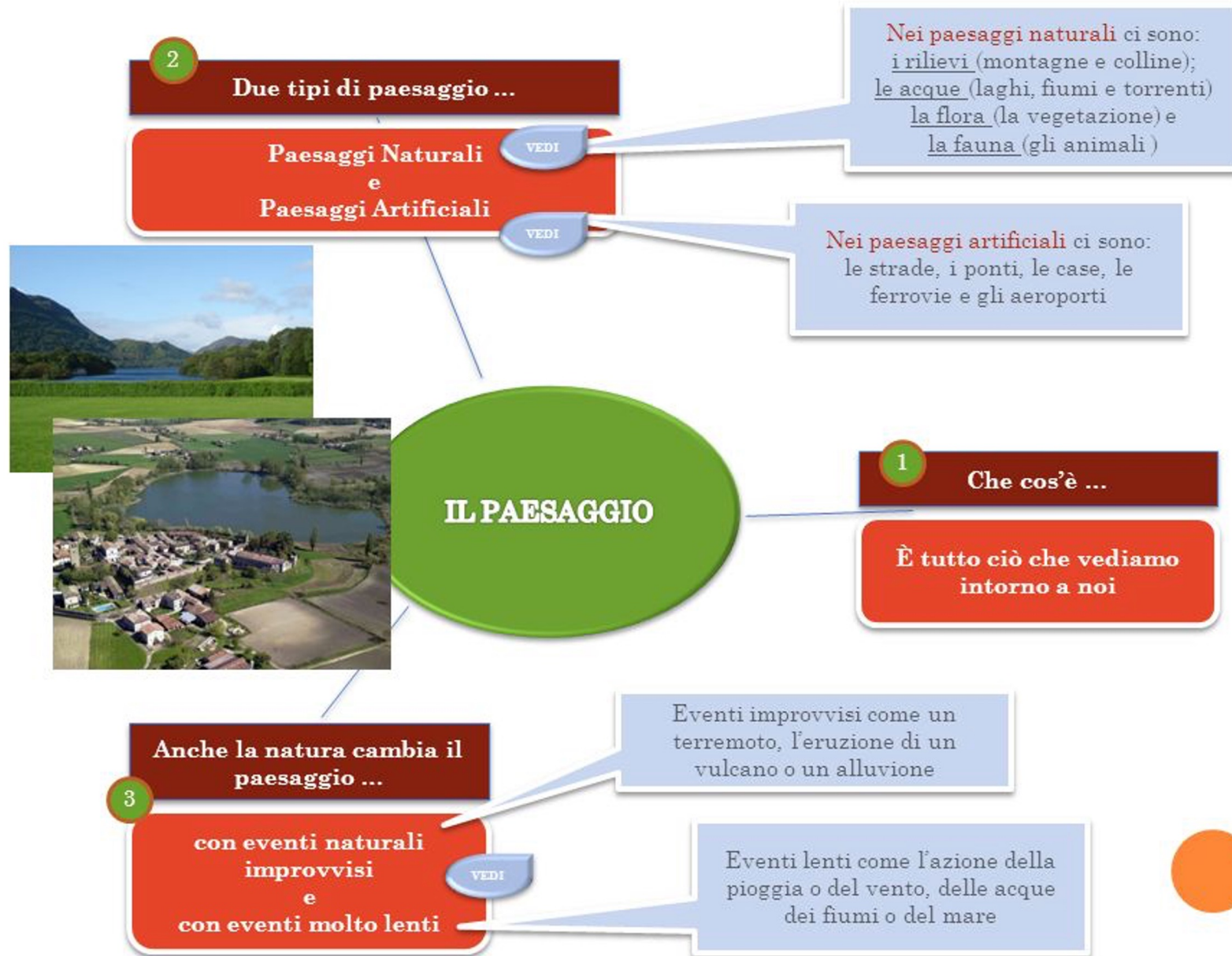


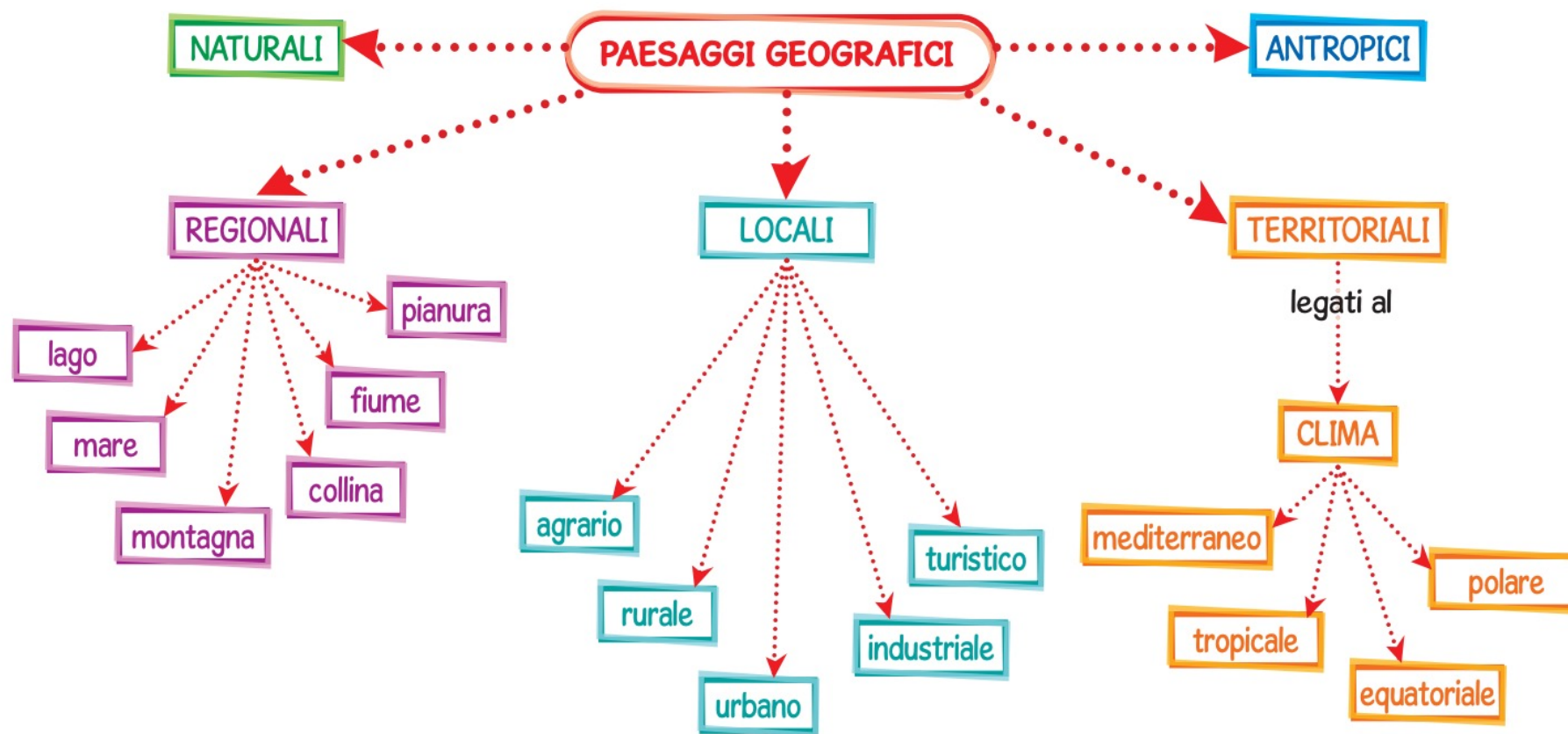
Trasversalità	Il tema paesaggio presenta elementi di complementarità con le altre materie di insegnamento: la storia, l'educazione civica, la geografia e le scienze naturali, arte
Aspetti sociali	Relazione con gli ambienti di vita degli alunni e con la vivibilità presente e futura
Contenuti	il paesaggio visto attraverso il rapporto uomo-natura ricerca di un vivere equilibrato finalizzato al benessere dell'uomo nel rispetto delle componenti ecologiche, culturali, ambientali
Il paesaggio come fattore di identità	capace di raccontare le società che lo hanno realizzato nella storia e che oggi lo costruiscono e lo abitano, nonché di rafforzare il senso di appartenenza ai luoghi
Il paesaggio come bene pubblico	il paesaggio è ricchezza di una comunità, da proteggere, rispettare e tramandare alle generazioni future

Obiettivo generale	Sensibilizzare ed educare alla salvaguardia del paesaggio, nel rispetto del suo valore per una sua corretta gestione e pianificazione, di sedimentazione di storia e di cultura, per imparare ad agire su di esso secondo criteri di rispetto e sostenibilità.	Tempi
Obiettivi di apprendimento	<ul style="list-style-type: none"> • Individuare e descrivere gli elementi naturali e antropici che caratterizzano i paesaggi dell'ambiente di vita • Comprendere che il territorio è uno spazio organizzato e modificato dalle attività umane • Riconoscere emozioni e sentimenti che la visione di alcuni luoghi può suscitare in noi (geografia emozionale) • Conoscere il territorio circostante attraverso l'approccio percettivo e l'osservazione diretta e saperlo classificare 	
Contenuti	<ul style="list-style-type: none"> • paesaggi naturali o artificiali (antropici) • I paesaggi antichi e moderni, diurni e notturni, olfattivi e sonori, stagionali (geografia emozionale) e geografici (regionali, locali, territoriali-climatici) 	
Competenza da acquisire	<p>L'alunno:</p> <ul style="list-style-type: none"> • sa individuare e descrivere gli elementi fisici e antropici che caratterizzano i paesaggi della superficie terrestre, per stabilirne i rapporti di connessione e interdipendenza • sa riconoscere le caratteristiche salienti di uno spazio e di un luogo, di un paesaggio per connotarlo <ul style="list-style-type: none"> • sa riconoscere quali elementi culturali contribuiscono ad identificare un luogo • sa descrivere un paesaggio 	
Proposte di lavoro	<p>Gioco di ruoli: il fotografo, il geografo Schede di analisi Scegliere un paesaggio e descriverlo Pianificare attività nel paesaggio (passeggiate, proposte turistiche, ecc)</p>	
Attività	<ul style="list-style-type: none"> • Fotografare un paesaggio • Classificare un paesaggio • Disegnare un paesaggio eliminando elementi di disturbo ed inserendo nuovi elementi • Descrivere le trasformazioni che ha subito un paesaggio, anche con l'aiuto di racconti, vecchie fotografie, cartografia e dipinti • Osservare il paesaggio (anche in momenti diversi della giornata) e descrivere emozioni, sensazioni, suoni e odori 	
Cross - disciplinarietà	<ul style="list-style-type: none"> • Italiano • Storia • Scienze • Musica • Geometria • Cittadinanza e Costituzione • Attività artistiche 	

Unità di apprendimento: Il Paesaggio

Scheda scaricabile A





1	osservazione
2	descrizione e spiegazione
3	ricerca delle specificità
4	classificazione



Osservazione diretta



1

Cos'è la geografia ...

È una scienza che studia com'è fatta la terra e ne descrive i paesaggi; infatti la parola "geografia" significa ...

VEDI

"descrizione delle terra" e deriva da un'antica lingua greca

2

I compiti del Geografo sono ...

1) Esaminare e descrivere gli elementi che costituiscono il paesaggio; poi ...

2) Capire come ogni elemento del paesaggio influisce sugli altri (facendosi aiutare dallo zoologo, dal geologo e dal biologo); e infine ...

3) Rappresentare tutto usando degli strumenti quali le carte, le tabelle e i modelli grafici



1

Per descrivere esattamente un territorio ci può essere utile ...

L'utilizzo di fotografie che



2

Due tipi di fotografie ...

1) La fotografia panoramica in cui vedi un ampio panorama di fronte e poi ...

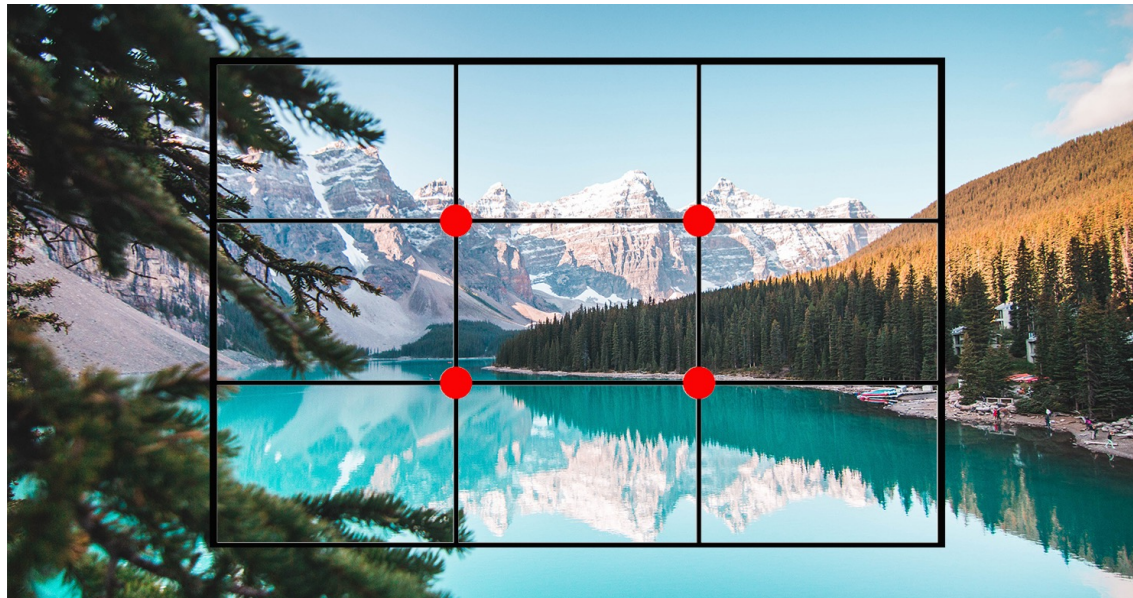
2) La fotografia aerea in cui lo spazio è visto dall'alto



Il lavoro del Geografo

Il lavoro del Fotografo

OSSERVAZIONE DIRETTA DI UN PAESAGGIO



Sfruttare il sistema della griglia

LAVORO DA SOLO

	A	B	C	D	E
1					
2					
3					
4					
5					

IN QUALE CASELLA SI TROVA ...

- LA FARMACIA → D, 1
- LA CHIESA → E, 4
- LA SCUOLA → C, 1
- LA FONTANA → B, 2
- IL PONTE → C, 4
- IL VENDITORE DI PALLONCINI → A, 2

Per scoprire la descrizione di un paesaggio deve seguire un certo ordine. Per aiutarci puoi immaginare di essere un regista che sta girando un film. Il regista con la sua telecamera inquadra gli spazi spostandosi in varie direzioni, facendo più o meno piani o riprendendo ciò che c'è in lontananza.



Piccoli registi

OSSERVAZIONE DIRETTA DI UN PAESAGGIO



Imparare a osservare: il Colorario dei colori naturali!

Il lavoro del geografo

La **Geografia** è la scienza che descrive i paesaggi della Terra. Lo studioso che si occupa della Geografia è il **geografo**: per svolgere il suo compito osserva sia gli **elementi naturali** sia gli **elementi artificiali o antropici**, cioè realizzati dall'uomo.



Come lavora il geografo

A differenza del passato, oggi il geografo non deve più recarsi direttamente in un luogo per osservarlo, ma ricava le informazioni di cui ha bisogno dalle fotografie e dalle immagini satellitari. A seconda di ciò che deve studiare, egli sceglie lo **strumento più adatto**.



La **fotografia paesaggistica** è utile per osservare i particolari di piccole porzioni del paesaggio, ma non permette di vedere il territorio circostante (fiumi, monti, altri paesi...).



La **fotografia aerea** permette di osservare ampie zone di territorio visto dall'alto, ma alcuni particolari (quali statue, fontane, negozi...) non si distinguono.



L'**immagine satellitare**, prodotta dai satelliti che ruotano intorno alla Terra, permette di osservare zone molto vaste del nostro pianeta. Tanti elementi, però, non sono visibili (per esempio, non si distinguono le case).

Il geografo completa il suo lavoro ottenendo informazioni anche dalla lettura dei diversi tipi di **carte geografiche**, delle **tabelle** e dei **grafici**.



Storia e Geografia • Classe seconda Scheda C

Nome Classe Data

UN PAESAGGIO DI



• **Osserva la foto e completa il titolo della scheda.**

• **Individua nel paesaggio gli elementi naturali e segnali con una X blu.**

• **Individua nel paesaggio gli elementi costruiti dall'uomo e segnali con una X rossa.**

• **Scrivi in elenco dietro la scheda gli elementi costruiti dall'uomo e completa descrivendo la funzione di ciascuno.**

• **Rifletti: quali sono le trasformazioni operate dall'uomo in questo paesaggio?**

• **Come valuti queste azioni?**

Sono utili perché

Sono dannose perché

INDIVIDUARE ELEMENTI NATURALI E ANTROPICI DI UN PAESAGGIO; COGLIERE LE TRASFORMAZIONI OPERATE DALL'UOMO E VALUTARNE ASPETTI POSITIVI E NEGATIVI.

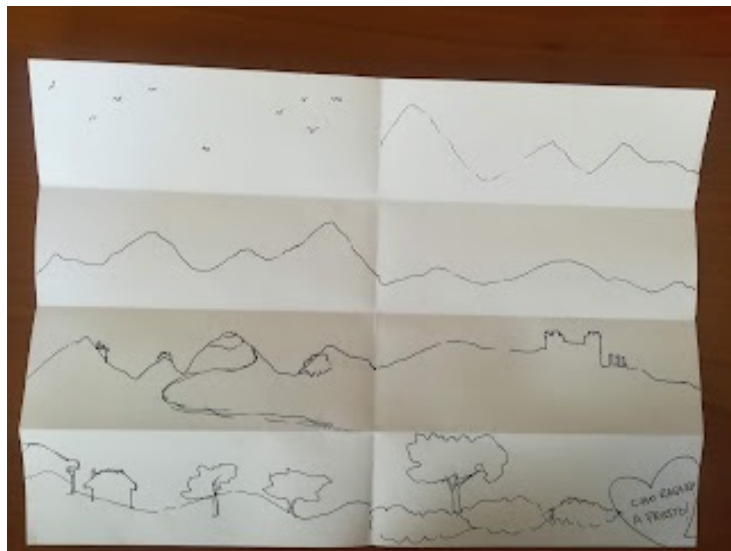
Dossier n. 3 - 2017 - Verifiche finali

Giochi di ruolo:
piccoli geografi

Schede pre -
elaborate da riempire

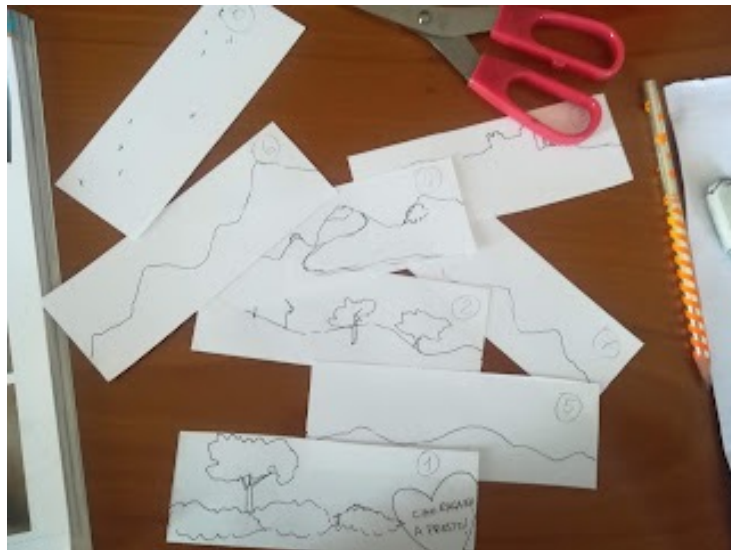
Proposta didattica scaricabile A

COSTRUZIONE DI UN PAESAGGIO tridimensionale



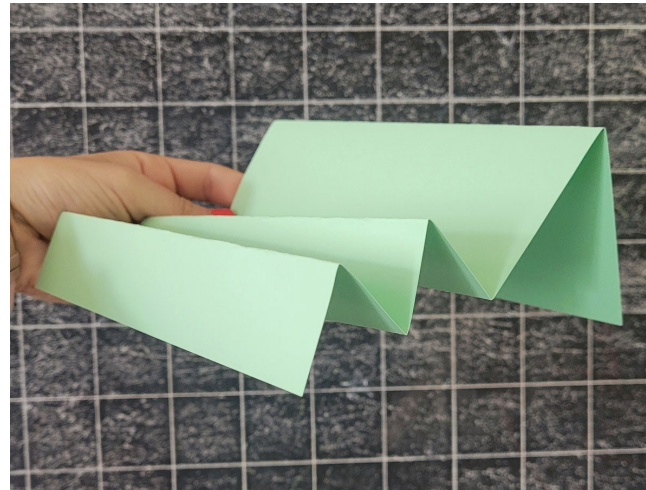
Dopo aver osservato un paesaggio.
Partendo da un foglio piegato

paesaggio in prospettiva tridimensionale
<https://dueorediarte.blogspot.com/>

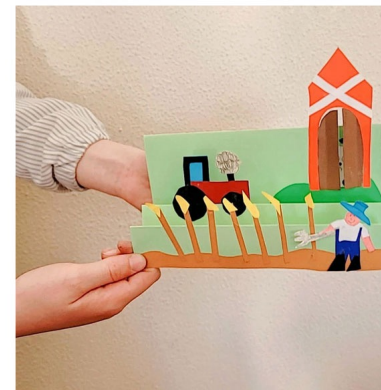


COSTRUZIONE DI UN PAESAGGIO tridimensionale

Dopo aver osservato un paesaggio.
Partendo da un foglio piegato



Gloria Ragni
<https://maestraglo.altervista.org>



Descrivo il paesaggio

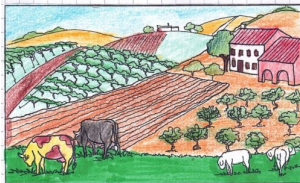


Cartoline da... per leggere il paesaggio

In classe terza i bimbi hanno portato cartoline raffiguranti diversi luoghi e le hanno usate per esercitarsi a leggere i paesaggi.



Paesaggio di MONTAGNA
cime anche elevate con vegetazione quasi assente neve ad alta quota e case montane a valle



Paesaggio di COLLINA
bassi rilievi arrotondati con coltivazioni; allevamento di animali e piantagioni.



Descrivo il paesaggio

Una
Cartolina da

...

Il percorso da
casa a scuola



Il mare che ci piace il mare che non ci piace

D.D. E. DE AMICIS – Palermo A.s. 2016/2017
Docenti: Lo Castro Matilde; Minutella Irene;
Mistretta Rosalia Maria; Scimeca Giovanna.

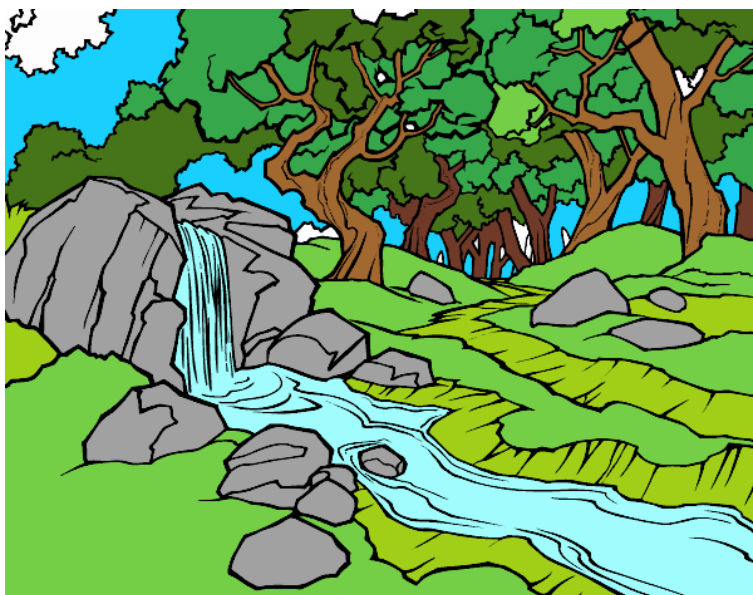
Work in progress



GEOGRAFIA «INDIZIARIA»

Approccio induttivo, capace di evidenziare forme e morfologie

- osservazione della realtà
- descrizione e spiegazione
- ricerca delle specificità
- classificazione



Primo approccio estetico, emozionale e sensoriale. In questo senso la passeggiata del letterato, la deriva nella città costituiscono un interessante metodo di indagine paesaggistica.

La percezione della persona che cammina induce infatti una lettura del paesaggio non disgiunta dall'esperienza

OSSERVAZIONE DIRETTA DI UN PAESAGGIO

Il paesaggio è “l’insieme della realtà visibile che riveste o compone uno spazio più o meno grande, intorno a noi: cioè una realtà materiale che si sostanzia in forme, in fattezze visibili, rivestite di colori, e non di rado si esprime anche in suoni e odori”.



La conoscenza dei paesaggi può avvenire avvalendosi dello strumento grafico: attraverso il disegno o il calco di una fotografia. Si potranno così scomporre le forme del paesaggio nelle singole categorie morfologiche:
- orografia – idrografia – vegetazione – reti - insediamenti e costruito.

OSSERVA ATTENTAMENTE IL PAESAGGIO CHE HAI DAVANTI

IL TEMPO (osservazione diretta):

Inserisci dei brevi appunti vicino alle indicazioni date

INDIVIDUA QUALI ELEMENTI ARTIFICIALI, ANTROPICI E TECNOLOGICI SONO PRESENTI

ELEMENTI STORICI O CULTURALI

LA PRESENZA UMANA

INDIVIDUA QUALI ELEMENTI SONO IN RELAZIONE TRA LORO E PERCHÉ

PERCEZIONE ESTETICA E SENSORIALE

- Prova ad esprimere che sensazione ti suggerisce il paesaggio
- Quale elemento/i ti piace
- Quale elemento/i non ti piace
- Quale elemento caratterizza il paesaggio che stai osservando
- Quale elemento/i migliora/no il paesaggio (se provi ad escluderlo il paesaggio è sgradevole)
- Quale elemento reca DISTURBO visivo
- Secondo te quale colore prevale?
- Secondo te quale odore prevale?
- Chiudi gli occhi: riesci a distinguere i diversi suoni?
- Ti senti parte di questo paesaggio

Scheda scaricabile B

Passato e Futuro

Si può chiedere di **compilare** individualmente oppure in sottogruppi le **tabelle** seguenti, per poi conversare tutti insieme in un secondo momento, confrontando le diverse ipotesi.

Se disponibili, si possono utilizzare immagini relative al **passato di quel paesaggio**

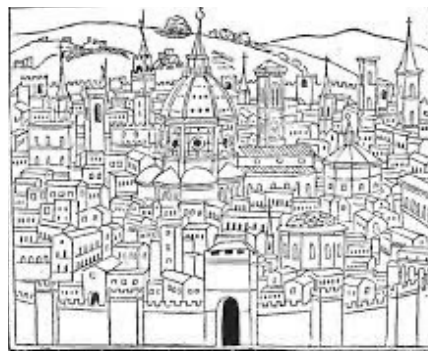


Tabella per il confronto tra passato e presente

Elementi presenti nel passato ma ora assenti (c'era e non c'è più)

Elementi presenti nel passato e ancora presenti (c'era e c'è)

Elementi assenti nel passato e ora presenti (non c'era e c'è)

Tabella per immaginare il futuro

FUTURO PROBABILE

C'è e probabilmente ci sarà ancora fra 100 anni

C'è e probabilmente non ci sarà più fra 100 anni

FUTURO DESIDERATO (ANCHE SE IMPROBABILE)

Vorrei che ci fosse, in futuro...

Vorrei che non ci fosse più, in futuro...

Si può orientare la riflessione sul futuro auspicabile tenendo conto degli obiettivi dell'Agenda 2030 e, in ogni tappa, **chiedersi cosa dovrebbe essere mantenuto e cosa non dovrebbe esserci** (o cosa dovrebbe essere cambiato)

Scheda di approfondimento

Confronta le tue opinioni con quelle di compagni e compagne sulla salvaguardia, la protezione e la tutela del patrimonio ambientale, poi completa le frasi

Per tutelare l'ambiente non serve essere geografi o scienziati, è sufficiente:

.....
.....

Per gestire il riciclaggio e lo smaltimento dei rifiuti non serve essere geologi o scienziati, è sufficiente:

.....
.....

Per ridurre l'inquinamento non serve essere antropologi o scienziati, è sufficiente:

.....
.....

Per essere cittadini responsabili, cioè veri «nativi ambientali», non serve essere scienziati, è sufficiente:

.....
.....

Scheda scaricabile C

Schema di un'unità di apprendimento

- Denominazione/titolo
- Target/contesto (classe, tipologia di scuola, contesto classe)
- Collocazione dell'argomento all'interno della struttura curricolare
- Tempi di realizzazione (es: Periodo: ottobre. N° di ore: 10)
- Discipline coinvolte
- Competenze chiave di cittadinanza
- Assi culturali/obiettivi di riferimento
- Prerequisiti
- Obiettivi specifici di apprendimento
- Apprendimento unitario da promuovere
- Esperienze attivate: laboratorio, escursioni, visite guidate, etc.
- Mediazione didattica: Metodi (attività laboratoriali, lezioni partecipate, ricerca/azione, cooperative learning, mastery learning, etc.) –Strumenti - Risorse umane interne ed esterne -Fasi di lavoro –
- Controllo degli apprendimenti (in ingresso e in uscita)
- Indicatori e strumenti di osservazione e di autovalutazione

ANALISI PAESAGGISTICA

Il paesaggio come palinsesto

Il paesaggio è un sistema evolutivo e dinamico e si costituisce nella durata

Scheda scaricabile B

Proposta didattica scaricabile B



1. **Evidenziare gli elementi maggiori e strutturanti:** la riva, le vie di comunicazione, la rete idrica (principio di organizzazione è lo scorrimento delle acque verso il punto più basso), più in generale l'orografia e l'organizzazione verticale dei fenomeni ecologici e della distribuzione della vegetazione.
2. **Evidenziare singoli elementi del paesaggio:** un pilone dell'alta tensione, i terrazzamenti, la diversità delle parcelle agricole, il nucleo del villaggio con la chiesa, il cono di deiezione, il bacino di accumulazione, il piccolo lago, ecc. Gli iconemi, elementi della percezione che si pongono come segni fondamentali del paesaggio (Turri) riassumono l'identità di un paesaggio e ne condizionano la visione.
3. **Definire aree omogenee:** il fondovalle densamente occupato, il versante terrazzato, la zona industriale, il vecchio nucleo di villaggio, il quartiere residenziale periurbano, ecc.
4. **I diversi elementi si combinano.** Occorrerà leggere l'organizzazione complessiva del paesaggio.

SCHEDA DI LETTURA E DI INDAGINE DEL PAESAGGIO

- Contesto territoriale
- La storia
- I dati geomorfologici e geografici (orografia, clima, estensione)
- Accessibilità (motorizzata e non)
- Valori espressi
- Rischi di alterazione
- Soggetti pubblici con competenza sul sito
- Enti e organismi interessati alla tutela del sito
- Materiali disponibili (documenti, testi, pubblicazioni, siti web di riferimento, ecc..)

Città, territorio, paesaggio, ambiente

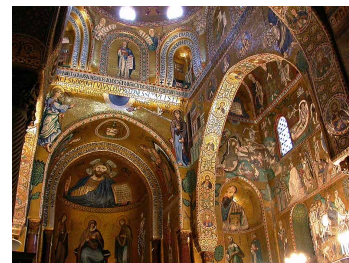
Sono fortemente connessi tra loro ed il mutare di uno solo di questi elementi può indurre variazioni anche negli altri

La conoscenza del territorio, e quindi del paesaggio e dell'ambiente, permette di collocare e comprendere meglio le realtà storiche, artistiche e sociali che si sono sviluppate in una determinata area

LETTURA DI UN AMBIENTE URBANO

OBIETTIVI GENERALI

- **Riconoscimento del valore storico di un monumento**
- **Conservazione e tutela del patrimonio storico-artistico ed ambientale**
- **Recupero delle valenze civiche e della memoria collettiva**
- **Conoscenza delle trasformazioni ambientali e urbane**
- **Salvaguardia del rapporto dimensione - uomo - ambiente**
- **Uso corretto della città storica e della città contemporanea**
- **Conoscenza dei problemi di gestione e normativi della città**



ELEMENTI NECESSARI

Sviluppare relazioni positive nei confronti dei beni comuni

Accrescere le conoscenze storiche relative alla propria città

Sviluppare le capacità di collegamento spazio-temporali

Sviluppare le capacità di osservazione ed analisi

Favorire la comprensione del concetto di recupero

Acquisire la metodologia operativa nella ricerca d'ambiente

Saper leggere una cartografia o una planimetria

Conoscere i moderni strumenti recepibili via WEB

PROGETTAZIONE

- **Analisi dei prerequisiti**
 - Conoscenza dei termini (piazza, monumento, statua, ecc.)
 - Comprensione di concetti (es: piazza, bene culturali, ecc.)
 - Comprensione di rapporti dimensionali e temporali
 - Capacità di localizzare fatti storici ed edilizi nello spazio e nel tempo
 - Capacità di usare strumenti di rilevazione dati
 - Capacità di esprimere valutazioni
 - Capacità di proporre soluzioni
- **Verifica dei prerequisiti**
- **Determinazione degli obiettivi** - Educativi
- Didattici
- **Individuazione dei contenuti**
- **Scelta degli strumenti**

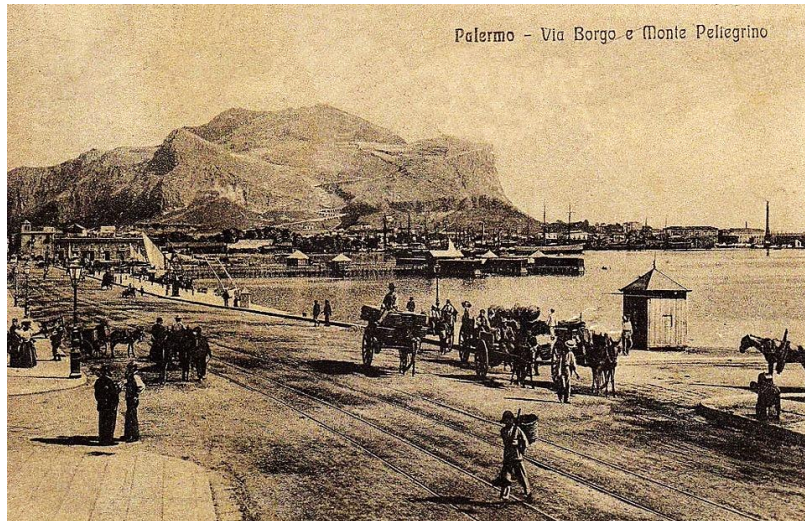
OBIETTIVI GENERALI	OBIETTIVI SPECIFICI	APPROFONDIMENTI
<ul style="list-style-type: none"> • Riconoscimento del valore storico di un monumento • Conservazione e tutela del patrimonio storico artistico ed ambientale • Recupero delle valenze civiche e della memoria collettiva 	<ul style="list-style-type: none"> • Sviluppare relazioni positive nei confronti dei beni comuni • Accrescere le conoscenze storiche sulla città • Sviluppare capacità di collegamento temporale 	<ul style="list-style-type: none"> • storico • artistico • culturale • relazioni multidisciplinari
<ul style="list-style-type: none"> • Conoscenza delle trasformazioni ambientali ed urbane • Salvaguardia del rapporto dimensione-uomo-ambiente • Uso corretto della città storica e contemporanea 	<ul style="list-style-type: none"> • sviluppare le capacità di osservazione ed analisi • Favorire la comprensione del concetto di “recupero” • Acquisire la metodologia operativa nella ricerca d’ambiente 	<ul style="list-style-type: none"> • approfondimento scientifico per discipline • appr. volto al recupero ambientale e sociale • riciclaggio dei materiali prodotti e dei rifiuti • relazioni multidisciplinari
<ul style="list-style-type: none"> • Conoscenza dei problemi gestionali e normativi della città 	<ul style="list-style-type: none"> • Saper leggere una cartografia • Conoscere i moderni strumenti urbanistici 	<ul style="list-style-type: none"> • approfondimento tecnico e grafico • relazioni multidisciplinari

MEZZI E STRUMENTI DI RICERCA

- **Ricerca bibliografica e sitologica (Web) :**
 - per eventi e fatti
 - per elementi
 - per epoche storiche
- **2. Schede e questionari**
 - massimo contenuto
 - massima sintesi
 - Flessibilità
- **3. Rilevazioni grafiche**
 - disegni, fotografie
 - filmati
 - mappatura cartografica



UN ESEMPIO DI TRASFORMAZIONE URBANA (VIA CRISPI PALERMO)



LETTURA DI UN AMBIENTE URBANO

Città: collettività risultante da un accentramento economico e amministrativo esplicito in un aggregato di costruzioni più o meno pianificato e determinato da particolari condizioni storiche e ambientali



OSSERVA ATTENTAMENTE IL PAESAGGIO URBANO CHE HAI DAVANTI

IL TEMPO (osservazione diretta):

Inserisci dei brevi appunti vicino alle indicazioni date

INDIVIDUA QUALI ELEMENTI ARTIFICIALI, ANTROPICI E TECNOLOGICI SONO PRESENTI

ELEMENTI STORICI O CULTURALI

LA PRESENZA UMANA

INDIVIDUA QUALI ELEMENTI SONO IN RELAZIONE TRA LORO E PERCHÉ

PERCEZIONE ESTETICA E SENSORIALE

- Quale elemento caratterizza il paesaggio che stai osservando
- Quale elemento/i migliora/no il paesaggio (se provi ad escluderlo il paesaggio è sgradevole)
- Quale elemento reca DISTURBO visivo
- Secondo te quale colore prevale?
- Ti senti parte di questo paesaggio urbano?

Scheda scaricabile E

Possibili sviluppi di un Modulo sulla lettura della città



OBIETTIVI GENERALI	OBIETTIVI SPECIFICI	ASPETTI DELLA RICERCA	CONOSCENZE	ABILITA'	COMPETENZE ATTIVATE	ATTIVITA'	DISCIPLINE E COINVOLTE
Conservazione e tutela del patrimonio storico artistico ed ambientale	<p>Riconoscimento del valore storico di un monumento</p> <p>Sviluppare relazioni positive nei confronti dei beni comuni</p> <p>Accrescere le conoscenze storiche sulla città</p> <p>Sviluppare capacità di collegamento temporale</p>	<p>Aspetti storici, avvenimenti, evoluzione storica, particolari caratteristiche epocali, presenza di edifici riferibili ad organizzazioni religiose ecc.;</p> <p>Aspetti paesaggistici ed ambientali</p>	<p>La trasformazione dello spazio urbano</p> <p>L'evoluzione e l'involuzione del paesaggio</p>	<p>Leggere la storia come storia della cultura (tradizioni, usi, costumi..)</p> <p>Sapere cogliere analogie e differenze tra eventi lontani nel tempo e nello spazio</p> <p>Conoscere il concetto di Bene Culturale</p> <p>Sapere leggere le cartine storico-geografiche</p> <p>Sapere leggere e interpretare grafici</p>	<p>Padroneggiare gli strumenti espressivi ed argomentativi indispensabili per gestire l'interazione comunicativa verbale in vari contesti</p> <p>Conoscere il patrimonio naturalistico del territorio e le problematiche ambientali</p>	<p>Ricerche guidate sulla storia e la cultura della città</p> <p>Produzione di materiali multimediali</p> <p>Visite guidate per la conoscenza del territorio</p> <p>Mappatura del territorio</p>	<p>Storia</p> <p>Storia dell'Arte Italiano</p> <p>Geografia</p> <p>Scienze</p> <p>Matematica</p>
Recupero delle valenze civiche e della memoria collettiva	<p>Sviluppare le capacità di osservazione ed analisi</p> <p>Favorire la comprensione del concetto di "recupero"</p> <p>Acquisire la metodologia operativa nella ricerca d'ambiente</p>	<p>Aspetti artistici: presenza di manufatti monumentali, stili sovrapposizioni</p> <p>Aspetti culturali: presenza di elementi storici e letterari</p>	Dalla polis alla città moderna: l'amministrazione della città	<p>Sapere cogliere i rapporti di causa ed effetto e le relazioni tra gli eventi</p> <p>Riconoscere il ruolo e la funzione degli organi predisposti all'amministrazione della città</p>	<p>Leggere, comprendere ed interpretare testi scritti di vario tipo</p> <p>Comprendere il cambiamento e le diversità dei tempi storici in dimensione diacronica attraverso il confronto fra epoche e in una dimensione sincronica nel confronto fra aree geografiche e culturali</p>	<p>Raffronti, e relative riflessioni, tra le istituzioni del passato e oggi</p> <p>Lettura di articoli su problematiche relative alla città : servizi, ambiente, legalità</p> <p>Produzione di materiali multimediali</p>	<p>Italiano</p> <p>Storia</p> <p>Storia dell'Arte</p> <p>Diritto</p>

Scheda scaricabile F

Esecuzione

- **Indagine diretta:** (osservazione, misurazioni, interviste, disegni fotografie)
- **Indagine indiretta**
 - **Cartografica:** (mappe digitali WEB, morfologica, urbanistica)
 - **Bibliografica e web side:** (storica, artistica, documentaria)
- **SINTESI – riunificazione ed elaborazione**
- **Elaborazione di un prodotto** (testo, grafico, multimediale)

Conclusione

- **Verifica del conseguimento degli obiettivi**
- **Programmazione attività di rinforzo e/o recupero**
- **Valutazione**
- **Pubblicazione dei risultati e dei prodotti**